



# Rapport d'impact 2025-2026

**La**   
**traversée**

Accompagner les  
personnes victimes  
de violence sexuelle

[latraversee.qc.ca](http://latraversee.qc.ca)



**Je cachais ce que j'étais, parce que je pensais que ce que j'étais n'était pas aimable**

— Karina

**Je ne pensais pas que j'en valais la peine.**

— Gaétane

**J'étais convaincu que c'était tout ce que je méritais.**

— Lautaro



Extraits du documentaire Briser les murs — Une réponse collective à la violence sexuelle

## **Trois personnes. Trois histoires différentes. Une même blessure : la honte.**

La violence sexuelle ne laisse pas que des traces dans le corps. Elle s'installe dans le regard qu'une personne pose sur elle-même. Elle convainc qu'on ne mérite pas d'aide. Qu'on n'est pas légitime de demander. Qu'on ferait mieux de se taire. D'encaisser.

À La Traversée, on sait que soigner le trauma, c'est aussi alléger cette honte. Lentement. Avec les bons outils. En s'adaptant au rythme de chaque personne, pas l'inverse.

Ces personnes ont accepté de témoigner pour que d'autres n'aient plus à se taire. Regardez leur histoire. Pour voir le documentaire, scannez le code QR.



*Tous les témoignages présentés dans ce rapport sont authentiques. Pour préserver l'anonymat, certains prénoms ont été modifiés à la demande des personnes concernées.*

# Sommaire

<b>Quelques mots sur La Traversée</b>	<b>5</b>
<b>Une responsabilité partagée</b>	<b>6</b>
<b>Une année à la hauteur des besoins</b>	<b>7</b>
<b>1. La vie de La Traversée</b>	<b>9</b>
1.1. Le conseil d'administration	10
1.2. Une équipe au cœur de la mission	11
1.3. Un écosystème de partenaires engagés	12
1.4. Une demande qui ne cesse de croître	13
1.5. Un rayonnement sans précédent	14
<b>2. Le CIViS, une collaboration qui change des vies</b>	<b>16</b>
2.1. Une alliance qui dépasse les frontières sectorielles	18
2.2. Quatre volets, une réponse intégrée	20
2.3. La coordination des interventions, là où tout s'articule.	22
2.4. L'impact de la concertation intersectorielle	23
2.5. Trois ans de développement : ce qu'on a appris.	25
2.6. Un modèle qui rayonne et qui inspire	26
<b>3. La vie de la clinique</b>	<b>29</b>
3.1. Une solidarité qui rend possible.	30
3.2. Investir dans l'excellence	31
3.3. Portrait statistique 2025-2026 : demandes, suivis et impacts	33
3.4. Ça s'est aussi passé cette année...	37
3.5. Recherche et savoirs partagés	42
<b>4. Celles et ceux qui rendent cela possible</b>	<b>45</b>
4.1. Une solidarité qui rend possible	46
4.2. Nos événements	47
4.3. Nos partenaires majeurs	50
4.4. La générosité <i>pro bono</i> , une contribution qui compte	51



4.

LA TRAVERSÉE | RAPPORT D'IMPACT 2025-2026



**Je ne vivais pas. Je survivais. À l'intérieur de moi, c'était le chaos. Je le cachais bien. Jusqu'au jour où je n'ai plus été capable de le cacher. Ce jour-là, j'ai pensé à mes filles, que j'adore. Et je me suis dit : ce n'est pas normal d'en arriver à croire qu'elles seraient mieux sans moi.**

— Karina

Extrait du documentaire Briser les murs – Une réponse collective à la violence sexuelle



**La**   
**traversée**

Accompagner les  
personnes victimes  
de violence sexuelle

La Traversée est un organisme à but non lucratif et de bienfaisance enregistré financé par le Gouvernement du Québec et la générosité d'entreprises et de personnes donatrices.

# Quelques mots sur La Traversée !

## **SURVIVRE N'EST PAS VIVRE**

La violence sexuelle ne s'arrête pas aux événements. Elle s'installe. Elle isole. Elle altère profondément le rapport à soi, aux autres et à l'avenir.

Puis, un jour, quelqu'un pousse une porte.

Depuis **41 ans**, La Traversée est ce seuil. Un espace spécialisé. Gratuit. Stable. Un lieu où la parole est reçue. Où la dignité peut être restaurée. Où la reconstruction devient possible.

Nous offrons des services psychosociaux et psycho-thérapeutiques gratuits aux personnes victimes de violence sexuelle de la Montérégie, de tous âges et de tous genres, ainsi qu'à leurs proches — sans égard à leur situation financière, leur identité ou leur parcours. La Traversée adapte la durée de l'accompagnement à la complexité du parcours de chaque personne.

## **Mission**

**Offrir des services psychosociaux et psychothérapeutiques gratuits aux personnes victimes de violence sexuelle, de tous âges et de tous genres, en respectant le caractère unique et volontaire de leur démarche, afin qu'elles puissent se concentrer sur l'essentiel : leur rétablissement.**

## **Vision**

**Créer, évaluer et partager des pratiques cliniques et organisationnelles innovantes afin d'améliorer le soutien aux personnes victimes de violence sexuelle, en misant sur l'intégration des services, la multidisciplinarité, la recherche et le transfert de connaissances.**



# Une responsabilité partagée

**Siéger au conseil d'administration de La Traversée, c'est assumer une responsabilité qui dépasse la gouvernance. C'est veiller à la solidité d'une organisation dont la mission est essentielle : la reconstruction de vies marquées par la violence sexuelle.**

L'année 2025-2026 s'inscrit dans un contexte exigeant. Les besoins augmentent. Les réalités se complexifient. Le financement des organismes communautaires demeure fragile. Assurer la pérennité de services gratuits et hautement spécialisés, sans réduire la complexité des parcours à des interventions brèves, insuffisantes en matière de trauma, exige vigilance, rigueur et une capacité constante à démontrer l'impact réel de nos actions.

À La Traversée, nous savons que la confiance ne se décrète pas. Elle se construit dans la durée. Elle repose sur l'excellence clinique, une gouvernance responsable, une reddition de comptes transparente et des relations solides avec nos partenaires et bailleurs de fonds. Entretenir ces liens et les honorer fait pleinement partie de notre rôle.

Cette exigence n'est pas un frein. Elle est un moteur. Elle nous pousse à innover, à nous améliorer continuellement et à demeurer fidèles à ce qui fonde notre mission : rendre des soins d'excellence en santé mentale accessibles à toutes les personnes victimes de violence sexuelle, indépendamment de leur situation financière.

Cette exigence de rigueur s'étend aussi à nos pratiques cliniques. La Traversée collabore cette année à quatre projets de recherche, notamment avec l'Université de Montréal et l'UQAM, pour que nos pratiques demeurent à la fine pointe des savoirs et contribuent à l'avancement collectif des connaissances sur le trauma.

Au nom de l'ensemble du conseil d'administration, je tiens à souligner le leadership de la direction générale, la qualité remarquable du travail clinique et l'engagement constant de toute l'équipe. Nous remercions également nos partenaires financiers pour leur confiance renouvelée. Leur appui permet à La Traversée d'agir avec stabilité, cohérence et ambition.

Le conseil continuera d'assumer pleinement son rôle, avec discernement et responsabilité. Nous sommes convaincus qu'en soutenant La Traversée, nous investissons dans des soins essentiels et porteurs de transformation sociale.

Un organisme comme La Traversée n'est pas simplement utile. Il est indispensable.



**Pierre Morin**  
Président du conseil d'administration

# Une année à la hauteur des besoins

**Cette année encore, la violence sexuelle s'est imposée dans notre travail, à travers les récits reçus, la hausse des demandes et le silence qui persiste souvent bien après les faits.**

À La Traversée, nous accompagnons des personnes pour qui retrouver un équilibre après un traumatisme est possible, sans être simple ni linéaire. Chaque parcours est différent, mais plusieurs réalités se recoupent : honte, peur, perte de repères, complexité du système, isolement.

Cette année, le documentaire *Briser les murs*, produit par *Savoir média*, a permis de rejoindre un large public et de rendre ces enjeux plus visibles. Cette portée compte : elle contribue à faire évoluer les regards, à ouvrir des conversations et à réduire les obstacles à l'accès aux services.

Réduire ces obstacles ne se fait pas seul : cela repose bien sûr sur la qualité et la cohérence de l'intervention offerte. Mais cela repose d'abord sur une équipe. Des professionnel-le-s hautement qualifié-e-s, engagé-e-s et solidaires, qui développent des pratiques adaptées à des réalités complexes. Leur capacité à travailler ensemble, à innover et à maintenir une qualité d'intervention élevée constitue une force distinctive de La Traversée.

Nous sommes fier-ère-s de ce que nous construisons. Notre approche intégrée, la solidité de nos partenariats et la qualité de nos interventions font de La Traversée un acteur essentiel, dont le travail est à la fois rigoureux, nécessaire et profondément humain.

Au fil du temps, j'ai pu mesurer la portée réelle de ce travail dans les vies qui se transforment, dans les liens qui se tissent, dans ce qui se reconstruit, souvent loin du regard public. Auprès des personnes que nous soutenons, auprès de nos partenaires et de nos soutiens. La confiance qui nous est accordée, jour après jour, est à la fois exigeante et précieuse.

Ce rapport rend compte d'une année de travail d'une équipe fantabuleuse®, mais surtout, il parle de services qui n'existent pas ailleurs, de reprise de contrôle, de vies réparées et de personnes qui ne sont plus seules face à ce qu'elles traversent.

C'est un privilège de prendre part, collectivement, à ce travail essentiel.



**Christine Vilcocq**  
Directrice générale





« Que la personne souhaite porter plainte ou non, qu'elle choisisse d'entreprendre des démarches judiciaires ou non, les soins de santé mentale sont toujours accessibles, indépendamment de toutes les autres démarches. La première chose à faire, c'est d'aller chercher de l'aide pour sa santé mentale. »



— Christine Vilcoq, directrice générale  
Extrait du documentaire Briser les murs – Une réponse collective à la violence sexuelle

**1.**  
**La vie**  
**de La Traversée.**

# 1.1

## Le conseil d'administration

Garant de la pérennité et de l'intégrité de La Traversée, le conseil d'administration apporte une expertise diversifiée et une vision stratégique qui guident les orientations de La Traversée.

### PRÉSIDENT

**Pierre Morin**

Directeur principal, Marché des capitaux, Valeurs mobilières Desjardins Inc.

### VICE-PRÉSIDENTE

**Hélène Bisson**

Directrice des communications, Barreau du Québec

### TRÉSORIÈRE

**Isabelle Mathieu**

Directrice principale, Développement stratégique, Renaud-Bray  
Présidente, Pierre Belvédère

### SECRÉTAIRES

**Sophie Arpin**

Associée en Litige, McCarthy Tétrault LLP

**Annie Fournier**

Directrice générale, Boscoville

### ADMINISTRATEUR-RICES

**Christian Denis** (jusqu'au 12 juin 2025)

Président, Agro-Bio Contrôle Inc.

**Christian Duceppe** (depuis le 12 juin 2025)

Directeur général et chef des placements, Marchés Publics Desjardins, Gestion internationale d'actifs

**Julie Grenier**

Directrice des Ressources Humaines, HydroSolution

**Julien This**

Chef de service, Développement d'affaires, Société du parc Jean-Drapeau

**Michèle Laframboise**

Associée, Normandin Beaudry Gestion d'actifs

**Eve Verschelden**

Directrice Exploitation génétique par intérim, Biron Groupe Santé

# 1.2

## Une équipe engagée

**Travailler auprès de personnes victimes de violence sexuelle en milieu communautaire n'est pas un détour de carrière. C'est un engagement. Un choix délibéré, renouvelé chaque jour, en faveur de l'accessibilité des soins et de la justice sociale.**

**Plusieurs membres de notre équipe pourraient exercer en pratique privée. Certain-es l'ont déjà fait. Aujourd'hui, elles et ils ont choisi autre chose.**

Ici, les soins sont gratuits. Ici, la complexité des parcours n'est pas écourtée pour des raisons financières. Ici, personne n'est laissé derrière.

À la **direction clinique**, Hélène Latrille assure par son leadership la qualité, la cohérence et l'intégrité de nos interventions, dans le respect des plus hauts standards éthiques et professionnels.

Parce qu'accompagner des personnes marquées par la violence sexuelle exige solidité et soutien, nous investissons activement dans la **prévention du trauma vicariant** — formations, supervisions, interventions, congés de compassion. Prendre soin de notre équipe, c'est protéger la qualité du soin. C'est préserver la solidité du filet que nous offrons aux personnes victimes.



**Accompagner une personne victime de violence sexuelle, ce n'est jamais intervenir sur un événement isolé. C'est entrer dans une histoire marquée par la rupture de la confiance, l'atteinte à l'intégrité, parfois la dissociation, souvent le silence.**

— Hélène Latrille, psychologue clinicienne et directrice des services cliniques



### NOTRE ÉQUIPE, CE SONT :

**14 professionnel-le-s en clinique** : psychologues, psychothérapeutes, sexologues, criminologues, travailleuses sociales, psychoéducatrices et intervenantes psychosociales spécialisées en trauma.

**1 agente de planification, de programmation et de recherche** : pour ancrer nos pratiques dans les meilleures données probantes et contribuer à l'avancement des connaissances.

**4 personnes dédiées à l'administration** : un appui indispensable qui permet à la clinique de se déployer avec efficacité.



**78%**

de l'équipe investis dans les soins et l'accompagnement des personnes victimes

# 1.3

## Un écosystème de partenaires engagés

La Traversée agit au **cœur de la réponse collective** à la violence sexuelle en Montérégie. Notre action s'inscrit dans un réseau de collaborations étroites avec les milieux communautaire, judiciaire, policier, universitaire et de la santé et des services sociaux.

Cette collaboration constante permet de réduire les chevauchements, de renforcer les trajectoires d'accompagnement et d'améliorer collectivement la qualité des interventions.

### NOS APPARTENANCES

- Regroupement des organismes québécois pour les hommes agressés sexuellement (ROQHAS)
- Prévention Jeunesse Longueuil
- Consortium canadien sur le trauma chez les enfants et les adolescents
- trans-LINK Canada Network
- Table de concertation en matière de violence conjugale et d'agression sexuelle de l'agglomération de Longueuil et de la MRC Marguerite-D'Youville
- Table régionale en violence sexuelle de la Montérégie
- Collectif National sur la Victimisation au Masculin (CNVAM)



### NOS PARTENAIRES

- Alliance Carrière Travail
- CALACS de Châteauguay, de Longueuil, de Sorel et La Vigie
- Carrefour pour elle
- CAVAS Richelieu-Yamaska et Sorel-Tracy
- Centre d'aide aux victimes d'actes criminels de la Montérégie (CAVAC)
- Centre d'appui aux enfants et à la jeunesse Marie-Vincent
- Centre communautaire juridique de la Rive-Sud
- Centre d'intervention en abus sexuels pour la famille (CIASF)
- Centre d'intervention en violence et agressions sexuelles de la Montérégie
- CISSS de la Montérégie-Centre, Est et Ouest
- Clinique des troubles dissociatifs
- CLSC de la Montérégie Centre, Est et Ouest
- CNESST
- Directeur des poursuites criminelles et pénales (DPCP)
- Direction de la protection de la jeunesse de la Montérégie (DPJ)
- Émissaire
- Équijustice Rive-Sud
- Ergo Santé Globale
- Espace Pivot
- Évie
- Groupe d'aide et information sur le harcèlement sexuel au travail (GAIHST)
- Info-aide violence sexuelle
- Info Justice Montérégie
- IVAC
- Le 2159
- Macadam Rive-Sud
- Place à l'emploi
- Prévention Jeunesse Longueuil
- Rebâtir (1-833-Rebâtir)
- Régie intermunicipale de police Roussillon
- Régie intermunicipale de police de Saint-Jean-sur-Richelieu
- Réseau des Carrefours jeunesse-emploi du Québec
- Service de police de l'agglomération de Longueuil (SPAL)
- Service de police de la Ville de Montréal (SPVM)
- Service de police Richelieu-Saint-Laurent (RSL)
- Soutien aux hommes agressés sexuellement Estrie (SHASE)
- Université de Montréal
- Université du Québec à Montréal (UQAM)
- Université du Québec en Outaouais (UQO)

# 1.4

## Une demande qui ne cesse de croître

### LA DEMANDE AUGMENTE. DE FAÇON CONSTANTE. MARQUÉE.

Parce que la parole circule davantage. Parce que le documentaire Briser les murs a rejoint plus de 2,7 millions de personnes. Parce que les besoins en santé mentale spécialisée demeurent immenses et que de plus en plus de personnes et de partenaires savent désormais où s'orienter pour trouver une réponse intégrée sur le territoire.

Face à cette réalité, nous avons fait un choix : accueillir sans précipiter, grandir sans sacrifier l'exigence clinique.

Ce que ces chiffres ne disent pas : le silence porté pendant des années. La honte. L'isolement. Et un jour, la décision de pousser une porte.

**UNE MISSION PLUS VISIBLE ET PLUS ACCESSIBLE**  
EN UN AN, NOS EFFORTS ONT PORTÉ FRUIT :

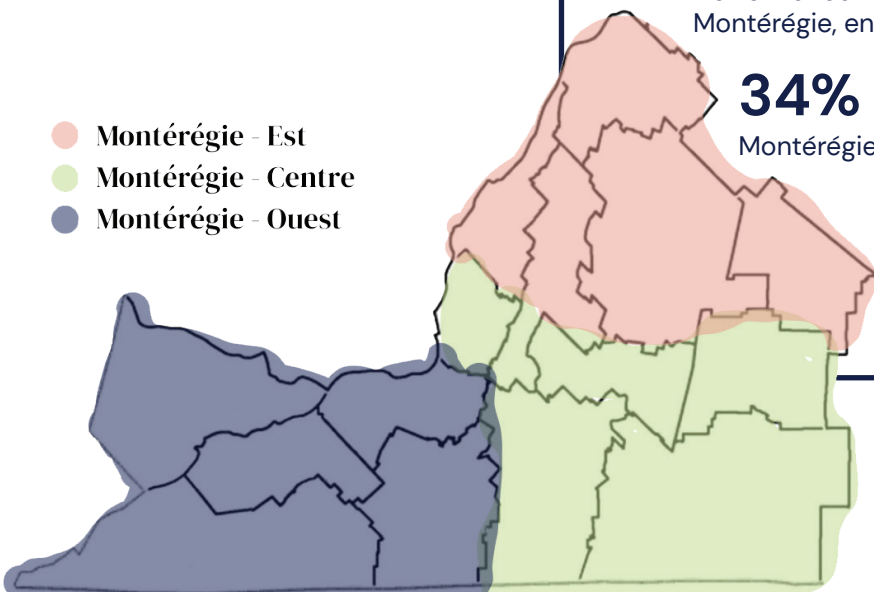
<b>+42%</b> demandes d'aide	<b>+12%</b> Personnes accompagnées	<b>+13%</b> Rencontres de psychothérapie	<b>+12,5%</b> Rencontres de soutien psychosocial
--------------------------------	---------------------------------------	---	---

**30% DES PERSONNES ACCOMPAGNÉES SONT DES ENFANTS ET DES JEUNES**

Notre mandat régional nous permet de desservir l'ensemble de la Montérégie, en présentiel comme à distance :

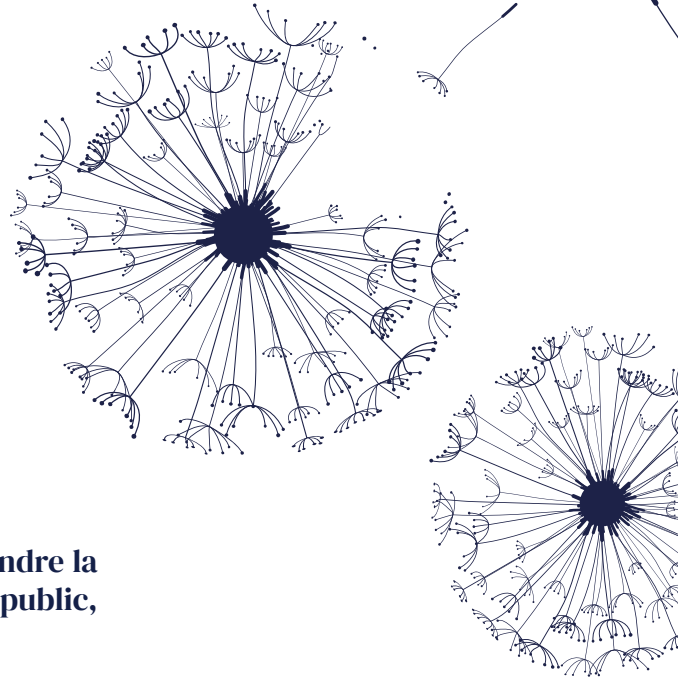
<b>34%</b> Montérégie-Centre	<b>45%</b> Montérégie-Est	<b>17%</b> Montérégie-Ouest
<b>4%</b> hors Montérégie (pour des faits survenus sur le territoire)		

- Montérégie - Est
- Montérégie - Centre
- Montérégie - Ouest



# 1.5

## Un rayonnement sans précédent



Cette année, les directions de La Traversée ont choisi de prendre la parole au-delà de leurs murs, dans les médias, dans le débat public, sur des enjeux qui les touchent au quotidien.

### Traumatismes : pourquoi certaines blessures du passé sont si complexes à soigner

— Courrier du Sud, avril 2025. Hélène Latrille, directrice des services cliniques, sur ce qui distingue le trauma simple du trauma complexe et sur pourquoi il n'est jamais trop tard pour se rétablir. « Le traumatisme n'est pas l'événement en soi, mais la perception qu'on en a, le sentiment d'impuissance et la crainte de mourir. »



### Quand le danger vient de ceux qu'on connaît

— La Presse, juin 2025. Karine Cloutier, directrice des communications et de la philanthropie, sur ce que les chiffres nous obligent à regarder en face : dans 95% des cas impliquant un·e mineur·e, l'agresseur était une personne connue. Ces données devraient transformer notre façon de prévenir, d'éduquer, de protéger.



### Quand l'intime devient politique

— Le Devoir, juillet 2025. Christine Vilcocq, directrice générale, sur la responsabilité collective : 77% des hommes et 53% des femmes au Québec croient qu'une victime pourrait mentir par vengeance\*. Dans un tel contexte, le silence des victimes n'est pas un hasard. C'est une réponse rationnelle à une société dont le premier réflexe est encore trop souvent le doute envers la parole des personnes victimes.



\* L'adhésion aux mythes et préjugés sur l'agression sexuelle chez les Québécoises et les Québécois de 15 ans et plus – 2025. Chaire de recherche sur les violences sexistes et sexuelles, Université du Québec à Montréal. [chairevssmes.uqam.ca](http://chairevssmes.uqam.ca)

# + 924%

des impressions sur les réseaux sociaux

# 25 000

visiteurs uniques sur le site web

# 27

parutions dans les médias traditionnels

**Une portée médiatique totale estimée à 14,5 millions d'impressions**

Ce rayonnement a également rejoint les **décideurs politiques**. En mai 2025, Madame Suzanne Roy, alors ministre de la Famille et ministre responsable de la Montérégie, accompagnée d'Isabelle Poulet, députée de Laporte, a visité La Traversée. En présence de la ministre, une personne accompagnée a témoigné de son parcours : du trauma jusqu'à la reconstruction, rendue possible par un accès gratuit à une psychothérapie spécialisée. Madame Roy a salué la qualité du travail accompli, tout en soulignant que ce type de soutien doit demeurer accessible à l'ensemble de la Montérégie.

Durant l'été 2025, Ian Lafrenière, ministre de la Sécurité publique, a pour sa part visité le CIVIS, réunissant les équipes de La Traversée, du CAVAC de la Montérégie et du SPAL. Cette rencontre a donné lieu à un échange franc sur les défis concrets du milieu : la nécessité de briser les silos entre intervenant·es, d'éviter la duplication des services et de développer des réponses concertées au bénéfice des personnes victimes de violence sexuelle.

Ian Lafrenière, ministre de la Sécurité publique entouré des équipes de La Traversée, du CAVAC de la Montérégie et du SPAL, fédérés dans le CIVIS.





J'ai été référée à La Traversée par les services policiers. La sergente-détective qui m'accompagnait a rapidement saisi à quel point j'avais besoin d'aide, et à quel point ma situation était complexe. Les gestes ayant été posés par le père, il a fallu entreprendre des démarches légales lourdes, alors même que je vivais un niveau élevé de stress. L'ensemble de cette expérience du système m'a mise à terre. L'une des premières choses que La Traversée a faites pour moi, avant même d'amorcer les soins en santé mentale, a été d'organiser rapidement une rencontre avec une avocate de Rebâtir.

— Sophie

Extrait du documentaire Briser les murs – Une réponse collective à la violence sexuelle



**2.**

**Le CIViS,  
une collaboration  
qui change  
des vies**

## 2.1

# Une alliance qui dépasse les frontières sectorielles

**La violence sexuelle n'est pas un problème clinique isolé. Elle traverse le système nerveux, les relations, le rapport au travail, à soi et aux autres. Y répondre exige une présence à plusieurs niveaux à la fois.**

C'est la conviction qui a fondé le CIVIS, un projet de La Traversée, co-porté avec le CAVAC de la Montérégie et le Service de police de l'agglomération de Longueuil.

Sous un même toit : des services psychothérapeutiques, psychosociaux, sociojudiciaires, juridiques et socioprofessionnels. Un **modèle intégré unique au Québec dans son approche non discriminante** et reposant sur la santé mentale pour toutes les personnes victimes, de tous âges et de tous genres.

**La personne victime n'a plus à coordonner elle-même les services censés la soutenir.** Plus à répéter son histoire à chaque porte. Plus à naviguer seule entre les systèmes.



La présence, dans les locaux de La Traversée, de Zoé Tremblay-Lavergne et de Sébastien Boudreau, sergents détectives au SPAL, facilite l'intégration des services.

**Le CIViS est un projet pilote qui a bénéficié d'un financement d'impulsion du ministère de la Justice du Québec s'élevant à 1,2M\$ sur 3 ans.**



## 2.2

# Quatre volets, une réponse intégrée

### SERVICES PSYCHOSOCIAUX ET PSYCHOTHÉRAPEUTIQUES

1.

- Évaluation des impacts et des besoins spécifiques
- Accompagnement dans les démarches sociojudiciaires (ex. : IVAC)
- Soutien post-traumatique et psycho-sociojudiciaire
- Intervention spécialisée en exploitation sexuelle (en collaboration avec l'Équipe dédiée d'intervention en exploitation sexuelle - ÉDIES - du Réseau des CAVAC)
- Accompagnement psycho-sociojudiciaire à la cour et préparation au témoignage
- Soutien psychosocial avant et après une entrevue d'investigation
- Psychothérapie individuelle pour personnes de tous genres et de tous âges
- Psychothérapie de groupe pour enfants et leurs parents
- Psychothérapie de groupe pour adultes
- Séances d'urgence pour intervenant·es

### SERVICES JUDICIAIRES

2.

- Prise en charge des dénonciations
- Commissaire à l'assermentation sur place
- Enquête policière
- Accompagnement au témoignage en cour
- Information sur les démarches judiciaires

### SERVICES JURIDIQUES

3.

- Évaluation des besoins juridiques
- Consultations en droit criminel et pénal, civil, administratif, de l'immigration, familial et de la jeunesse
- Rencontre pré-dénonciation et aide juridique d'urgence
- Démarches de justice réparatrice
- Accompagnement par une spécialiste clinique en violence à caractère sexuel lors des procédures civiles et administratives

### SERVICES DE DÉVELOPPEMENT SOCIOPROFESSIONNEL

4.

- Accompagnement en employabilité
- Pairage avec des entreprises sensibilisées à la réalité des personnes victimes
- Conseil en orientation professionnelle
- Formations adaptées pour favoriser un retour à l'emploi

grée

LE PROJET CIVIS S'ARTICULE AUTOUR DE QUATRE PILIERS COMPLÉMENTAIRES.



## 2.3

# La coordination des interventions, là où tout s'articule.

Au cœur du CIViS, la **coordination des interventions** est assurée par des intervenantes spécialisées du CAVAC de la Montérégie. Ce nouveau rôle assure la cohérence, la fluidité et la continuité des parcours et tient ensemble les différentes pièces d'un accompagnement souvent complexe.

### CONCRÈTEMENT, LA COORDINATION DES INTERVENTIONS :

- évalue les impacts des violences vécues et définit les besoins prioritaires,
- conçoit et ajuste des trajectoires de services personnalisées,
- agit comme personne pivot dans l'harmonisation des services,
- assure les suivis intersectoriels,
- développe des liens durables avec les partenaires,
- contribue à l'amélioration continue des pratiques.

Les coordonnatrices des interventions veillent ainsi à ce que chaque personne accompagnée n'ait pas à porter seule la complexité administrative ou judiciaire de son parcours.

Grâce à l'engagement du CAVAC de la Montérégie, une troisième ressource spécialisée a été intégrée à l'équipe de coordination des interventions en 2025-2026, afin de répondre à la croissance soutenue des demandes.

Cette année

# 234

évaluations des impacts et des besoins ont été réalisées, 621 en 3 ans !



# 2 000

heures ont été consacrées à l'élaboration et au suivi des trajectoires personnalisées.



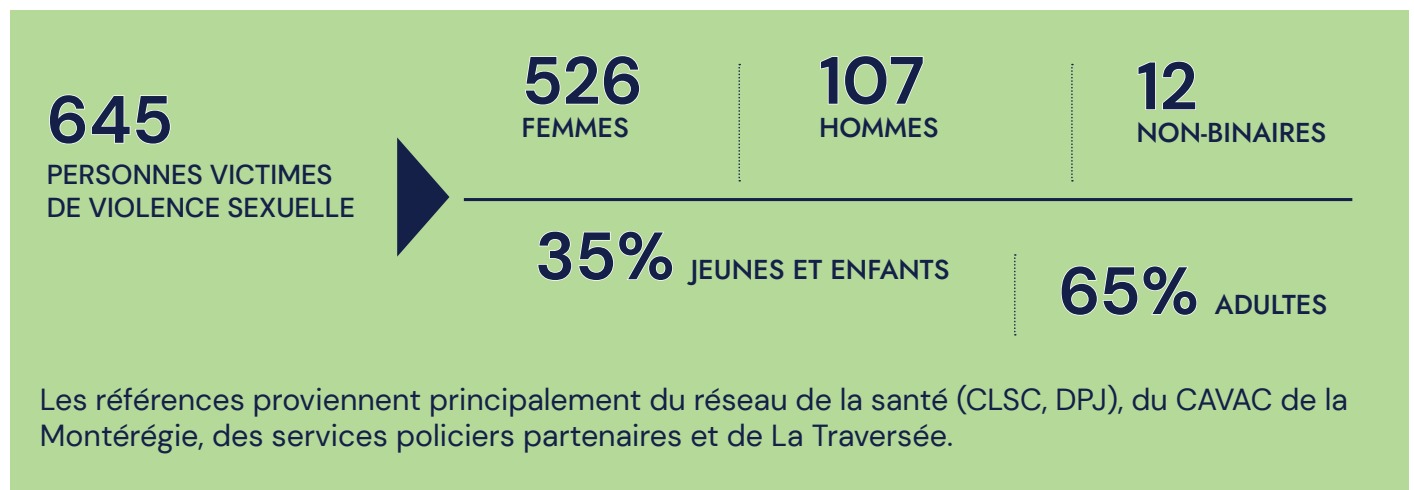
# 81%

des personnes accompagnées au CIViS requièrent des soins de santé mentale.

# 2.4

## L'impact de la concertation intersectorielle

Trois ans après l'accueil de la première personne dans le cadre du CIViS, **645 personnes victimes de violence sexuelle** ont bénéficié d'un accompagnement intégré.



L'impact du CIViS ne se mesure pas uniquement en chiffres. Il se lit aussi dans :

- la réduction des ruptures de services,
- la diminution de la répétition du récit traumatique,
- la capacité accrue des personnes à faire des choix éclairés,
- une vision claire de ce qui les attend (soins, services, démarches) dans les semaines et les mois qui suivent.

Ce résultat témoigne d'un environnement où les personnes sont informées, soutenues et accompagnées de façon suffisamment sécurisante pour faire un choix véritablement libre et éclairé.

Un résultat marquant

★★★★★  
**44%**

des personnes accompagnées dans le cadre du CIViS ont choisi de porter plainte à la police ou envisagent de le faire. À titre comparatif, les données nationales estiment qu'environ 5% des agressions sexuelles sont signalées aux autorités.



**Lors de ma dernière visite, j'ai pu constater et surtout ressentir l'accueil et la confiance qui règnent. Le dévouement des équipes témoigne d'une volonté partagée : mettre la priorité sur les personnes victimes.**

— Simon Jolin-Barrette,  
ministre de la Justice du Québec



En trois ans, 80 entrevues d'investigation ont été menées dans les salles situées dans les locaux de La Traversée. 55% d'entre elles concernaient des personnes mineures.

PARMI LES PERSONNES ACCOMPAGNÉES :

**81%**

ont requis des soins de santé mentale dispensés par La Traversée.

**23%**

des dossiers ont impliqué un service de police.

**13%**

ont bénéficié de consultations juridiques offertes par Rebâtir.

**19**

ont été accompagnées par Équijustice.

## 2.5

# Trois ans de développement : ce qu'on a appris.

Après trois années d'opérations, le CIViS démontre qu'un modèle intégré fondé sur les soins de santé mentale transforme l'expérience des personnes victimes.

Réunir sous un même toit les services psychothérapeutiques, psychosociaux, sociojudiciaires et socioprofessionnels ne consiste pas à additionner des expertises : cela crée une continuité, réduit les ruptures de service et redonne aux personnes un pouvoir d'agir réel sur leur propre parcours.

### L'ACCÈS À LA PSYCHIATRIE : UN DÉFI PERSISTANT

Certaines personnes accompagnées présentent des besoins qui dépassent le cadre de la psychothérapie et nécessitent une évaluation ou un suivi psychiatrique. Or, l'accès à la psychiatrie spécialisée demeure fragile, particulièrement pour les personnes sans médecin de famille, une réalité qui limite parfois la portée de l'accompagnement.

### LE SOUTIEN PROFESSIONNEL POUR REPRENDRE COMPLÈTEMENT LE CONTRÔLE DE SA VIE

Le traumatisme entraîne des conséquences qui dépassent la sphère psychologique. Il fragilise aussi, profondément, la stabilité professionnelle et financière des personnes touchées.

Actuellement, 28 % des personnes accompagnées perçoivent un revenu de substitution (IVAC, CNESST, assurance-emploi, sécurité du revenu). Or, les mesures d'indemnisation sont limitées dans le temps, et trois ans ne suffisent pas toujours à permettre un retour durable à l'autonomie.

En réponse, le CIViS a consolidé un partenariat avec le Réseau des Carrefours jeunesse-emploi de la Montérégie, afin d'offrir un accompagnement progressif et adapté au retour à l'emploi.

En février 2026, La Traversée a amorcé la première phase du projet : évaluer les besoins des conseiller-ères des 15 Carrefours jeunesse-emploi de la Montérégie qui interviennent auprès des personnes victimes de violence sexuelle. Ces échanges guideront le développement d'une **formation et d'une trousse d'outils destinées aux organismes en employabilité de la région**, dont la diffusion est prévue à l'automne 2026.

Le rétablissement ne s'arrête pas à la fin des soins de santé mentale. Il inclut la possibilité de reprendre pleinement sa place dans la société.



**Les Carrefours jeunesse-emploi ont une expertise reconnue dans l'accompagnement des jeunes et des adultes en recherche d'emploi. Nos conseillers sont formés pour offrir un soutien personnalisé et adapté aux besoins de chaque individu en tenant compte de leur parcours et de leurs défis spécifiques. Cet accompagnement transversal permettra de renforcer les compétences de nos conseillers tout en facilitant le retour à l'emploi des personnes victimes en promouvant une approche inclusive et respectueuse.**

— Frédéric Houde, Président du Réseau des Carrefours jeunesse-emploi de la Montérégie



## 2.6

# Un modèle qui rayonne et qui inspire.

Trois ans après son implantation, le CIViS s'impose comme un modèle de référence, observé et reconnu bien au-delà de la Montérégie.

Le documentaire **Briser les murs – Une réponse collective à la violence sexuelle**, produit par Savoir média, a été vu **2,7 millions de fois** entre octobre 2025 et janvier 2026.

Présenté en grande première devant plus de 300 partenaires issus des milieux communautaire, judiciaire, policier et de la santé, il met en lumière le travail collectif réalisé au CIViS et contribue à faire connaître une approche intégrée, non discriminante et résolument intersectorielle.

Ce rayonnement constitue un levier concret : il aide à transformer les pratiques, renforce la confiance du public et inspire d'autres milieux à décloisonner leurs services.



Avant-première le 8 octobre 2025

Ensemble, pour souligner trois années d'apprentissages et de collaboration : Sophie Tougas – SPAL, Laura Comeau – SPAL, Sébastien Boudreau – SPAL, Hélène Latrille – La Traversée, Philippe Côté – SPAL, Christine Vilcoq – La Traversée, Zoé Tremblay-Lavergne – SPAL, Catherine Cartier – CAVAC, Marc Desrosiers – SPAL, Audrée-Jade Carignan – CAVAC, Jeanne This – La Traversée, Jean-François Lapolice – SPAL, Patrick Bélanger – SPAL, Pierre Duquette – SPAL, Patrick Bouchard – SPAL



En mai 2025, les co-porteurs du CIViS ont visité le Safe Centre of Peel, en Ontario, un modèle rassemblant 24 organisations partenaires sous un même toit. Cette rencontre a permis d'échanger sur les pratiques intersectorielles et d'observer de près les effets d'une intégration poussée des services policiers, psychosociaux et communautaires.

Elle a aussi renforcé une conviction qui guide notre travail : **placer la santé mentale au cœur de l'intervention est un levier essentiel d'une reconstruction durable.**

Sophie Tougas, capitaine Crimes majeurs et Marc Desrosiers, lieutenant-détective Équipe intégrée en Exploitation Sexuelle au SPAL, Aurélie-Jade Carignan, coordonnatrice des interventions du CAVAC de la Montérégie, Christine Vilcoq, directrice générale de La Traversée et Jeanne This, coordonnatrice des opérations au CIViS aux côtés de Shelina Jeshani, directrice du Safe Center of Peel et de son équipe.



En 2025, le projet de CIViS a reçu le **prix Impact et innovation en sécurité publique** décerné par l'Association des directeurs de police du Québec. Cette distinction souligne les retombées concrètes du modèle intégré dans la communauté et confirme la pertinence d'une approche concertée où services cliniques, juridiques et policiers travaillent en complémentarité au bénéfice des personnes victimes.



**Le trauma, c'est l'expérience de la mort sans mourir véritablement. Quand on fait l'expérience de la mort tout en restant vivant, il est extrêmement difficile de mobiliser l'énergie nécessaire pour aller chercher de l'aide.**

— Hélène Latrille, psychologue clinicienne et directrice des services cliniques  
Extrait du documentaire *Briser les murs* – Une réponse collective à la violence sexuelle



**3.**

**La vie de la  
clinique**

# 3.1

## Regard clinique

**Chaque trajectoire est singulière. Certaines personnes arrivent submergées par l'anxiété et les symptômes post-traumatiques, d'autres ont appris à fonctionner en apparence, tout en portant une détresse profonde et silencieuse.**

Notre responsabilité est de créer un espace suffisamment sécurisant pour que le travail thérapeutique puisse s'engager, un espace où la parole peut émerger sans pression, où l'on ne réduit pas la complexité du trauma à des interventions brèves, où le rythme de la personne guide l'intervention, où le lien à soi-même et à l'autre peut enfin se reconstruire.

L'année 2025-2026 a été marquée par une demande soutenue et par la poursuite du déploiement de modalités complémentaires, notamment la psychothérapie de groupe et l'EMDR\*. Ces approches élargissent les possibilités de traitement et permettent d'adapter les interventions aux besoins spécifiques de chaque personne.

Maintenir un haut niveau d'exigence clinique en contexte communautaire est un choix délibéré. Celui de refuser la fausse dichotomie entre accessibilité et qualité. Le professionnalisme, la sensibilité clinique et la capacité à travailler en interdisciplinarité de notre équipe constituent la pierre d'assise de notre crédibilité.

Ce que nous offrons gratuitement, ce n'est pas un service parmi d'autres. C'est une réponse spécialisée à celles et ceux que la violence a ébranlé. Derrière chaque dossier, il y a une personne. Et derrière chaque personne, il y a la possibilité d'alléger le poids de la honte et des éprouvés traumatiques, afin de retrouver, peu à peu, un rapport à soi plus apaisé.

\* L'EMDR (*Eye Movement Desensitization and Reprocessing*, ou « désensibilisation et retraitement par les mouvements oculaires ») est une approche thérapeutique expérientielle qui aide à traiter les souvenirs douloureux en stimulant les deux hémisphères cérébraux



**Hélène Latrille**  
Directrice des services cliniques

## 3.2

# Investir dans l'excellence

La qualité des soins ne repose pas uniquement sur l'expertise acquise en formation initiale. Elle se construit, année après année, par un **investissement délibéré dans le développement clinique continu**.

Parmi les formations suivies, deux thématiques illustrent particulièrement cette année l'ambition clinique de La Traversée. La première porte sur **l'intervention auprès des personnes vivant avec un trouble dissociatif de l'identité**. La dissociation est une conséquence fréquente des traumatismes complexes et répétés. Se former sur ces réalités, c'est affiner la lecture clinique, ajuster les interventions et offrir un cadre encore plus sécurisant aux personnes dont les parcours sont les plus fragilisés.

La seconde porte sur **l'accompagnement des personnes autistes ou en situation de déficience intellectuelle**, populations surreprésentées parmi les victimes de violence sexuelle. Il est démontré que le manque d'information sur le consentement, la difficulté à lire certains codes sociaux et la méconnaissance des comportements d'abus peuvent les rendre particulièrement vulnérables. Se former pour mieux les accueillir, adapter les approches à leurs réalités spécifiques et renforcer l'accessibilité des soins, c'est une exigence clinique et éthique.

L'équipe bénéficie de **10 superviseurs cliniques** assurant un encadrement diversifié, aligné sur la variété des approches thérapeutiques et les besoins spécifiques de chaque praticien-ne. En 2025-2026, ce sont 125 heures de supervision individuelle qui ont été offertes à l'équipe clinique.

En 2025-2026



**585**

heures de formation clinique continue ont été suivies.

**14**

En moyenne, 14 heures de supervision individuelle par clinicien-ne



**10**

superviseurs cliniques ont assuré un encadrement indispensable.

Notre pratique s'appuie sur une **diversité délibérée d'approches thérapeutiques**, cognitivo-comportementales, humanistes-existentielles et psychodynamiques-analytiques, parce que la diversité des traumatismes et des besoins exige la diversité des outils. Les suivis visent la résolution des traumatismes, le développement des capacités de protection de soi et le renforcement de la sécurité affective. Avec les enfants, la thérapie axée sur le trauma, incluant la thérapie par le jeu et la thérapie systémique, est au cœur de nos interventions.



La Traversée a offert à son équipe clinique près de 600 heures de formation en présentiel ou à distance cette année.

# 3.3

## Portrait statistique 2025-2026 : demandes, suivis et impact

### UNE DEMANDE EN CROISSANCE

Entre le 1<sup>er</sup> avril 2025 et le 31 mars 2026, La Traversée a reçu 373 demandes d'aide, soit 42% de plus que l'année précédente.

Parmi celles-ci, **218 ont été jugées recevables** et inscrites sur la liste d'attente, dont **70% provenaient d'adultes**.

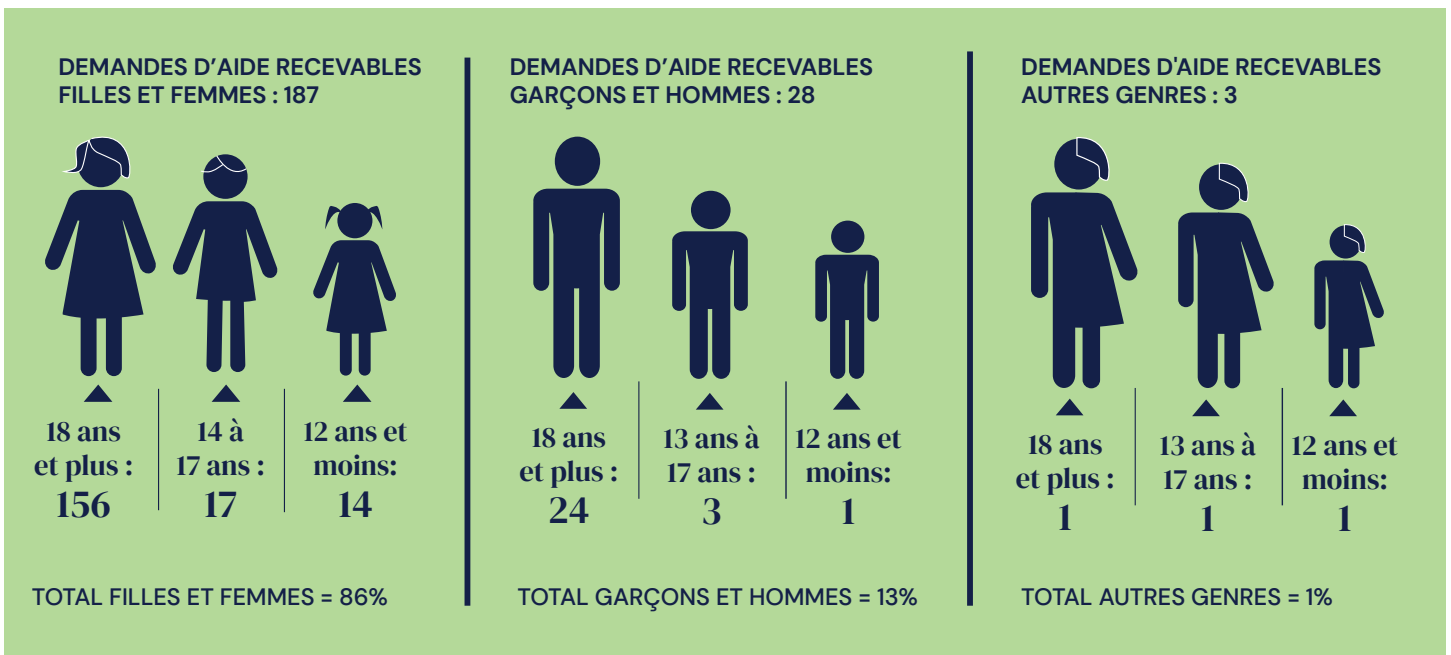
# 373

demandes d'aide



# 42%

de plus que l'année précédente.



## QUI ACCOMPAGNONS-NOUS ?

En 2025-2026, **281 personnes** ont été accompagnées à La Traversée :

- 193 personnes ont été suivies en psychothérapie pour un total de 2 527 rencontres
- 88 personnes ont bénéficié d'un soutien psychosocial pour un total de 821 rencontres
- 23 personnes ont reçu les deux types de services

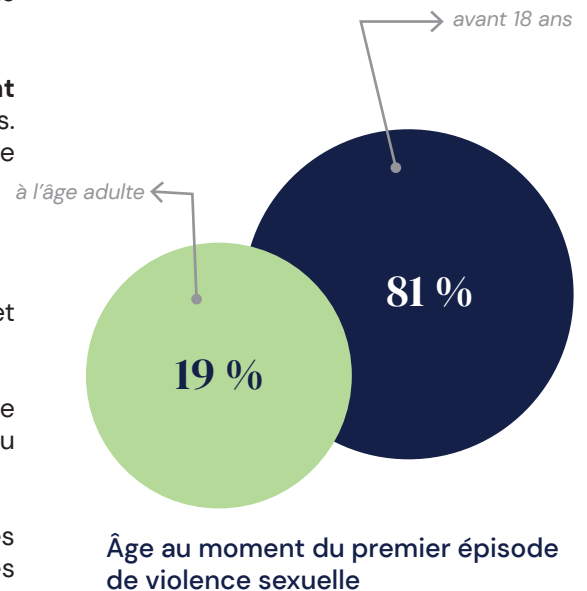
Ces chiffres traduisent non seulement un volume d'activité, mais une intensité d'accompagnement à la mesure de la complexité des traumas vécus.

Parmi ces 281 personnes accompagnées, **21 proches ont également reçu du soutien** dont plus de la moitié étaient des mamans. L'accompagnement des proches constitue un levier important de stabilisation et de rétablissement pour la personne.

En 2025-2026, notre plus jeune cliente est âgée de 3 ans et 9 mois et la doyenne a fêté ses 81 ans.

Dans **91%** des situations impliquant un-e mineur-e, l'agresseur était une personne connue de l'enfant. Dans 57% des cas, les violences ont eu lieu en contexte intrafamilial.

Que ce soit durant l'enfance ou à l'âge adulte, les femmes et personnes s'identifiant comme telles demeurent majoritairement représentées totalisant 86% des personnes accompagnées.



En 2024-2025, 27% de la clientèle présentaient des facteurs de vulnérabilité : troubles du spectre de l'autisme, déficience intellectuelle, limitations fonctionnelles, consommation de substances, itinérance (les deux derniers étant quasiment toujours une conséquence des violences subies).

En 2025-2026, ce sont 47% - soit près de la moitié - des personnes victimes accompagnées qui présentent des facteurs de vulnérabilité, ceci rallongeant considérablement les suivis qui sont plus complexes et exigeants.

Chez les personnes agressées à l'âge adulte, l'agresseur était également connu dans 84% des cas. Par ailleurs, 67% des personnes victimes rapportent avoir subi des violences de la part de plus d'un agresseur.

Ces données rappellent que la violence sexuelle survient majoritairement dans des contextes de proximité, une réalité qui contribue directement à la complexité des traumas traités.

### LE TEMPS D'ATTENTE : UNE PRESSION RÉELLE, UNE RÉPONSE STRUCTURÉE

La croissance soutenue des demandes a exercé une pression sur les délais d'accès aux services.

En 2024-2025, le temps d'attente moyen pour être rencontré en entrevue d'évaluation des impacts et des besoins (l'entrevue initiale d'entrée dans les services) était de 2 mois, pour toutes les clientèles confondues. L'augmentation des demandes d'aide recevables de plus de 42% cette année explique que le temps d'attente moyen pour la rencontre d'évaluation des impacts et des besoins s'est établi à plus de 4 mois en 2025-2026.

#### DÉLAI MOYEN D'ACCÈS À LA PSYCHOTHÉRAPIE



#### DÉLAI MOYEN D'ACCÈS AU SOUTIEN PSYCHOSOCIAL



## UN IMPACT MESURABLE SUR LA SANTÉ ÉMOTIONNELLE

Les données recueillies démontrent une amélioration significative du bien-être émotionnel des personnes accompagnées.



# 94/100

APPRÉCIATION GLOBALE DES SERVICES REÇUS À LA TRAVERSÉE

CETTE ANNÉE ENCORE, NOUS CONSTATONS UNE IMPORTANTE **BAISSE DU NIVEAU DE DÉTRESSE ÉMOTIONNELLE** DE NOS USAGER·ÈRES AVANT ET APRÈS LES SERVICES :

### PSYCHOTHÉRAPIE

**86%** AVANT → **11%** APRÈS

### SOUTIEN PSYCHOSOCIAL

**63%** AVANT → **7,5%** APRÈS

## Priorisation et attente active

Afin de limiter les impacts de l'attente, La Traversée a consolidé un système de priorisation clinique : les personnes présentant un niveau de vulnérabilité élevé bénéficient d'un accès accéléré pour éviter que l'attente ne devienne une nouvelle source d'isolement ou de rupture de services.

En parallèle, une approche d'attente active permet d'assurer :

- un premier contact rapide,
- un soutien psychosocial précoce,
- un accompagnement sociojudiciaire ou juridique lorsque requis,
- une orientation vers des ressources complémentaires.

# 3.4

## Ça s'est aussi passé cette année...

### L'EMDR, UNE APPROCHE THÉRAPEUTIQUE EFFICACE POUR LA CLINIQUE DU TRAUMA

En 2025-2026, La Traversée a consolidé le déploiement de l'EMDR (*Eye Movement Desensitization and Reprocessing* ou désensibilisation et retraitement par les mouvements oculaires), une approche reconnue scientifiquement et préconisée par l'Organisation mondiale de la Santé pour le traitement des traumatismes.

Dans un contexte où l'accès à des traitements spécialisés demeure limité en milieu communautaire, ce projet permet d'ancrer durablement l'EMDR au sein d'un modèle intégré en violence sexuelle et d'en faire bénéficier des personnes qui n'y auraient autrement pas accès.

**Six psychothérapeutes sont désormais formés à l'EMDR**, sous la supervision de trois psychologues spécialisés en EMDR, assurant une application conforme aux standards cliniques actuels. À terme, neuf thérapeutes seront formés, consolidant durablement notre capacité à offrir des traitements spécialisés de pointe en Montérégie.

En 2025-2026, 44 personnes ont bénéficié d'un suivi en EMDR. La demande est en croissance, notamment depuis la diffusion du documentaire *Briser les murs*, qui a contribué à mieux faire connaître cette approche auprès du grand public.

Au-delà de la formation, le projet comprend :

- la mise en place d'une communauté de pratique EMDR dédiée à l'accompagnement des personnes victimes de violence sexuelle,
- la production de guides explicatifs illustrés destinés aux adultes et aux enfants, en français et en anglais, favorisant l'accessibilité et le consentement éclairé,
- le développement d'un axe de recherche et de transfert de connaissances, incluant des publications scientifiques et un ouvrage de référence.

**Projet rendu possible grâce au soutien de la Fondation du Grand Mouvement Desjardins. Un financement triennal structurant pour le développement d'une expertise québécoise en traitement du trauma.**



Le déploiement de l'EMDR ne se limite pas à l'ajout d'une technique thérapeutique. Il renforce le rôle de La Traversée comme **pôle d'expertise** en traitement du trauma au Québec, au croisement du soin clinique, de la recherche et de l'innovation communautaire.

Au-delà des protocoles, l'EMDR permet de diminuer l'intensité des souvenirs traumatiques, de restaurer un sentiment de sécurité interne et de redonner de l'espace psychique là où le trauma occupait toute la place.



À 80 ans, Gaétane a franchi les portes de La Traversée. Grâce à l'EMDR, elle a pu retraiter des souvenirs présents depuis des décennies et en alléger, enfin, le poids émotionnel.

Extrait du documentaire Briser les murs – Une réponse collective à la violence sexuelle

## Soutien des employé·es de RBC et de CIBC

En 2025-2026, les employé·es de RBC et de CIBC ont choisi de soutenir les services offerts aux enfants victimes de violence sexuelle à La Traversée.

Par leurs contributions, elles et ils participent concrètement au financement de services spécialisés destinés aux enfants et à leurs familles.

Cet engagement témoigne d'une mobilisation collective en faveur d'une intervention précoce, essentielle pour réduire les impacts à long terme du trauma.



## ACCOMPAGNER LES ENFANTS : INTERVENIR TÔT POUR TRANSFORMER UNE TRAJECTOIRE

En 2025-2026, **30% des personnes accompagnées étaient des enfants ou des jeunes.** Notre plus jeune cliente n'était âgée que de 3 ans et 9 mois.

Lorsqu'un enfant reçoit du soutien rapidement, c'est toute une trajectoire de vie qui peut être transformée. Les enfants présentent souvent des symptômes post-traumatiques complexes : anxiété, troubles de régulation émotionnelle, difficultés scolaires ou relationnelles. Le traitement psychothérapeutique poursuit alors un double objectif : apaiser ces symptômes et restaurer un sentiment de sécurité et de valeur personnelle.

En 2025-2026 :

- 44 enfants ont été suivis en psychothérapie
- 26 enfants ont bénéficié de soutien et d'accompagnement psychosocial
- 11 parents vont bénéficier d'un accompagnement spécifique

Un accompagnement précoce agit comme un **facteur de protection majeur contre la chronicisation du trauma.**



En 2025-2026

Le nombre de filles âgées de

# -12 ans

accompagnées à La Traversée a augmenté de

# 75%

## LA PSYCHOTHÉRAPIE DE GROUPE PREND FORME

En 2025-2026, La Traversée a poursuivi le déploiement de la psychothérapie de groupe pour les femmes adultes et les personnes s'identifiant comme telles, dans le cadre d'un **projet financé sur trois ans par le ministère de la Santé et des Services sociaux (MSSS)**.

Ce financement triennal structurant a permis de pérenniser deux postes additionnels en psychothérapie spécialisée, de développer un programme clinique structuré de 18 semaines et d'offrir deux groupes de psychothérapie cette année.

Deux de nos cliniciennes ont conçu un modèle psychothérapeutique progressif abordant l'impact des traumatismes sur le système nerveux, la régulation émotionnelle, les distorsions cognitives, la confiance en soi et la reprise du pouvoir d'agir.

À raison d'une rencontre de deux heures par semaine pendant 18 semaines, les participantes sont accompagnées par deux psychothérapeutes spécialisées en violence sexuelle. L'objectif est de diminuer les perturbations émotionnelles, cognitives et comportementales liées aux violences vécues, et de soutenir une reprise graduelle du contrôle sur leur vie.

La psychothérapie de groupe constitue une modalité complémentaire à l'accompagnement individuel, un levier thérapeutique qui répond à un besoin fondamental : **rompre l'isolement**. Partager son vécu avec d'autres personnes ayant traversé des réalités similaires permet de valider son expérience, de mettre des mots sur l'indicible et d'être accueilli-e dans un espace sécurisant.

Cette dynamique collective favorise un processus thérapeutique distinct, où la reconnaissance mutuelle et le soutien entre pair-es viennent renforcer le travail clinique.

La psychothérapie de groupe offerte à La Traversée constitue un **traitement psychologique des troubles de santé mentale** consécutifs à la violence sexuelle. Elle se distingue des groupes de soutien ou d'entraide par une intervention clinique structurée, des objectifs psychothérapeutiques définis et un encadrement assuré par des psychothérapeutes formé-es au traitement du trauma.

Ce projet permet de consolider une expertise émergente et de poser les bases d'un **modèle clinique transférable**, susceptible d'inspirer et d'outiller d'autres milieux.

## MIEUX ACCOMPAGNER LES PERSONNES AÎNÉES

En 2025-2026, La Traversée a franchi une étape déterminante pour mettre en lumière l'un des grands angles morts en matière de violence sexuelle : les réalités vécues par les personnes âgées. Trop souvent absentes des efforts de prévention et peu repérées dans les services, elles portent pourtant des traumatismes qui remontent souvent à plusieurs décennies. Le silence, la honte et les normes sociales d'une autre époque ont longtemps freiné l'émergence de la parole et continuent, pour beaucoup, de peser lourd. L'invisibilisation et les tabous aussi.

En octobre 2025, nous avons lancé le projet **Mieux vieillir après la violence sexuelle**, qui vise à documenter les réalités spécifiques des personnes âgées, à analyser les dynamiques de dévoilement et les obstacles à l'accès aux services, et à **mobiliser les partenaires intervenant auprès des personnes âgées afin de renforcer leurs capacités de repérage et d'intervention**.

**Projet rendu possible grâce au soutien de la Fondation Mirella et Lino Saputo**  
Le financement philanthropique permet à La Traversée d'explorer des réalités encore insuffisamment reconnues et d'adapter ses pratiques aux besoins spécifiques des personnes âgées.



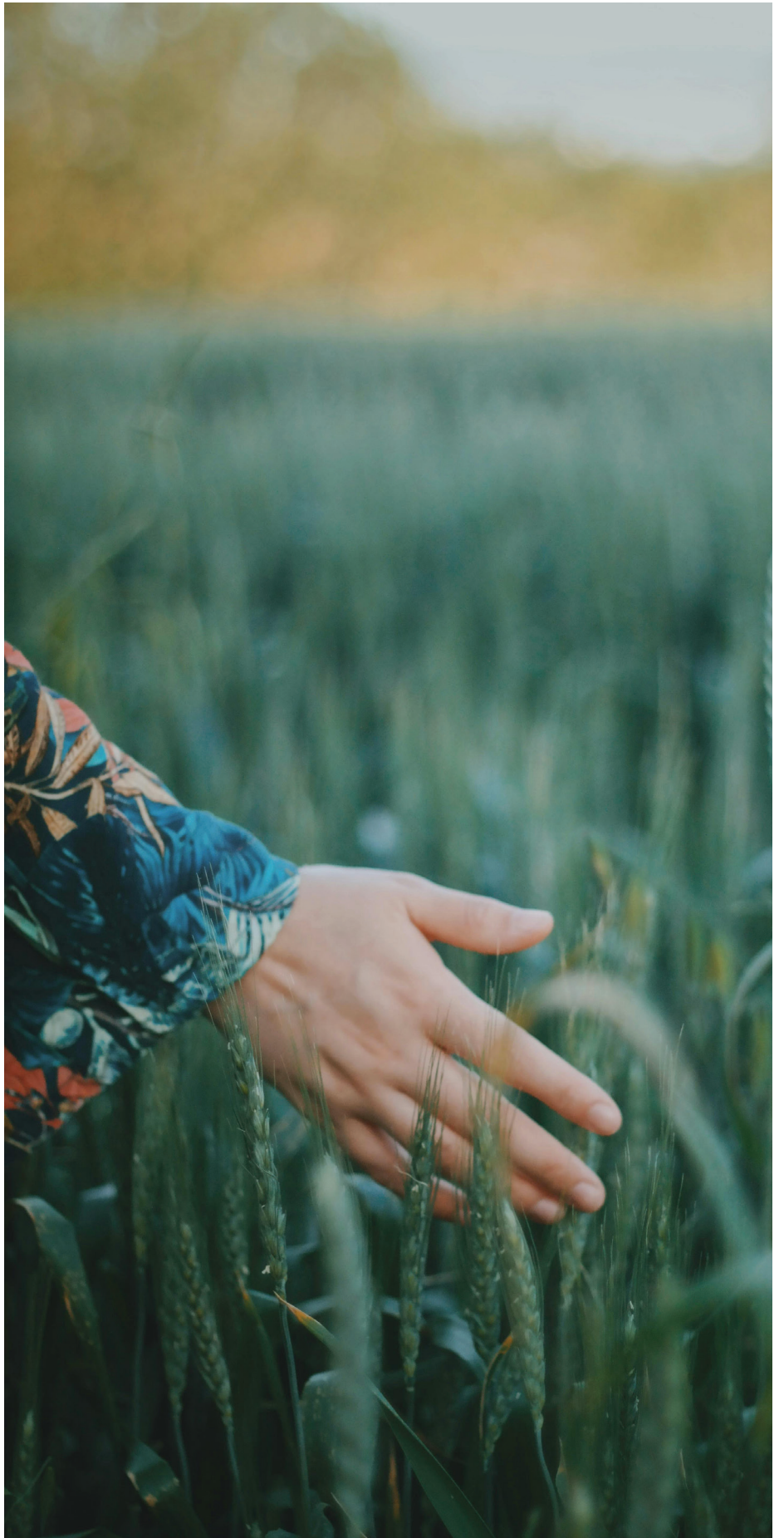
**Il n'est jamais trop tard pour se réparer. Avec le bon accompagnement, des personnes ayant vécu de la violence sexuelle pendant leur enfance sortent parfois du silence plus de 60 ans après les événements. La psychothérapie leur permet d'alléger ce fardeau et d'améliorer leur qualité de vie.**

— Christine Vilcoq, gérontologue et directrice générale de La Traversée



Ce projet démontre également le rôle déterminant du financement philanthropique pour ouvrir de nouveaux champs d'action et répondre à des besoins encore trop peu reconnus. Une première phase de recherche a été initiée en septembre 2025 et se poursuivra jusqu'en septembre 2026, pour recenser et comprendre les défis rencontrés par les personnes âgées victimes de violence sexuelle et documenter les besoins des intervenants qui les accompagnent pour mieux les outiller.





## 3.5

# Recherche et savoirs partagés

**La Traversée ne se contente pas d'intervenir, elle contribue à faire avancer les connaissances et à les partager. Cette année, deux initiatives notamment illustrent cet engagement.**

### MARIER RECHERCHE ET CLINIQUE POUR UN MEILLEUR ACCOMPAGNEMENT

La Traversée a mis en place une **évaluation pré-post traitement** auprès de sa clientèle adulte, mesurant différentes dimensions du bien-être psychologique, sexologique et relationnel avant et après le suivi clinique. Des questionnaires comprenant des échelles d'évaluation standardisées sont complétés par les client-es au début et à la fin de leur suivi psychothérapeutique ou psychosocial. Ces données permettent de documenter l'évolution de la santé mentale des personnes accompagnées, mais aussi de porter un **regard réflexif** sur la qualité et l'efficacité des services, et d'adapter les pratiques en conséquence. Un volet similaire est en développement pour la clientèle jeunesse.

Ce projet est rendu possible grâce à la collaboration avec le **Collectif National sur la Victimisation au Masculin (CNVAM), fondé par Natacha Godbout, professeure au département de sexologie de l'UQAM**. Le CNVAM vise à rapprocher les milieux de la recherche et de l'intervention pour promouvoir les connaissances empiriques sur la victimisation au masculin et favoriser leur application dans les pratiques cliniques. La Traversée a rejoint ce collectif en 2025, dans une perspective de collaboration étroite entre pratique clinique et recherche, ce qui enrichit l'un et l'autre.

Cette collaboration est bidirectionnelle : les questionnaires administrés à toute la clientèle adulte nourrissent la recherche, tandis que les bilans individualisés retournés à l'équipe clinique permettent d'évaluer l'efficacité des interventions et de s'améliorer en continu.

La Traversée participe également à un projet de recherche mené par **Karine Baril, professeure au département de psychoéducation et de psychologie de l'Université du Québec en Outaouais**, spécialisée en épidémiologie de la victimisation sexuelle, en adaptation des victimes et de leurs proches, et en santé mentale et parentalité. Ce projet porte sur les **parents non-agresseurs des enfants victimes de violence sexuelle de moins de 14 ans**, une population souvent absente de la littérature scientifique, malgré l'impact profond que le dévoilement d'une agression peut avoir sur eux. Il vise à mieux documenter leurs besoins et à enrichir les pratiques d'intervention qui les accompagnent. Ce partenariat illustre une conviction centrale de La Traversée : soigner une personne victime, c'est aussi prendre soin de l'écosystème familial qui l'entoure.

### FAVORISER LE CROISEMENT DES EXPERTISES AVEC LE RÉSEAU

Au printemps 2025, La Traversée a collaboré avec le **Centre d'expertise Le Colibri (CIUSSS de la Capitale-Nationale)** dans le cadre d'une série de six séances de formation clinique offertes à leurs équipes.

Ces formations, animées par Lise Desjardins, sexologue clinicienne et psychothérapeute à La Traversée, portaient sur l'intervention auprès des personnes victimes de violence conjugale et sexuelle : compréhension des traumatismes et de leurs impacts, stratégies d'ancrage face à la dissociation, psychoéducation et autosoins, prévention du trauma vicariant, analyse de situations cliniques complexes.

Cette collaboration témoigne de la reconnaissance de l'expertise développée à La Traversée et de son rôle actif dans le transfert de connaissances vers le réseau.



**Je me réveillais comme si j'avais couru un marathon.  
J'avais normalisé les effets physiques du stress pendant  
des années.**

— Lautaro

Extrait du documentaire *Briser les murs* – Une réponse collective à  
la violence sexuelle



4.

**Celles et ceux  
qui rendent cela  
possible**

# 4.1

## Une solidarité qui rend possible.

Cette année, La Traversée a agi comme un catalyseur de solidarité. Nous avons consolidé les liens qui soutiennent concrètement notre mission : avec nos partenaires gouvernementaux, qui en assurent la colonne vertébrale ; avec nos alliés des milieux juridique, judiciaire, socioprofessionnel et de la santé ; et avec nos donatrices et donateurs, dont l'engagement croissant ouvre des possibilités nouvelles.

Hélène Latrille le rappelle avec justesse : derrière chaque dossier, il y a une personne. Et derrière chaque personne, il y a la possibilité de retrouver une prise sur sa vie et d'alléger le poids du trauma. C'est cette conviction qui guide aussi notre développement philanthropique. Soutenir La Traversée, c'est investir dans cette possibilité — et dans tout ce qui permet de la réaliser au plus haut niveau.

Le financement public, dont nous sommes profondément reconnaissant-es, nous permet d'offrir des services cliniques spécialisés, rigoureux et gratuits à l'ensemble des personnes qui nous consultent. C'est un socle solide et toute notre équipe est fière de le mériter. La philanthropie, elle, joue un rôle distinct et complémentaire : elle nous donne la liberté d'aller plus loin, plus vite, et là où des priorités émergentes n'ont pas encore trouvé leur espace de financement.

C'est grâce aux dons privés que nous avons pu déployer l'EMDR à grande échelle, lancer une recherche inédite sur les réalités des personnes âgées victimes de violence sexuelle, et intensifier nos services de façon à réduire concrètement les temps d'attente. Car derrière chaque semaine gagnée, il y a une personne qui reçoit du soutien plus tôt et un rétablissement qui peut commencer.

Ces initiatives illustrent ce que la philanthropie rend possible : non pas suppléer, mais accélérer — accélérer l'accès aux soins, l'innovation clinique, notre capacité à répondre à des besoins encore peu reconnus.

L'année marque aussi un tournant enthousiasmant avec l'arrivée du Cercle de la Relève. Voir une centaine de jeunes professionnel·les s'engager avec énergie et créativité autour de notre mission rappelle que la solidarité ne se transmet pas seule : elle se cultive, se nourrit et se renouvelle. Leur présence est un signal fort, celui d'une cause qui résonne bien au-delà de nos murs.

À vous qui choisissez de nous faire confiance : merci. Vous contribuez, avec nous, à bâtir un espace où le soin, la justice et l'humanité avancent ensemble.



**Karine Cloutier**

Directrice des communications et de la philanthropie

# 4.2

## Nos événements

Trois événements. Des centaines de personnes mobilisées. En 2025-2026, la générosité de nos partenaires, de nos coureuses et coureurs et de notre relève s'est traduite en 401 579 \$ investis directement dans les soins aux personnes que nous accompagnons.

### UNE RELÈVE ENGAGÉE

Le 28 mai 2025, plus de 100 jeunes professionnel-le-s se sont rassemblé-e-s pour la première édition de Driver pour La Traversée, une soirée organisée par le tout nouveau Cercle de la relève.

Grâce à leur engagement et à la générosité des partenaires, 28 850 \$ ont été amassés.

**Nous remercions chaleureusement les membres du Cercle pour leur implication :** Laurence Morin, Florence Longval, Carolanne Leduc, Justine Bouchard, Habib Habibi, Michelle Poupart et Félix Richard.

**Merci également aux partenaires :** Congebec Inc., KPMG, Fasken, RBC Capital Markets, EY et Éric Bouchard (TD).



Une soirée tonique et joyeuse ponctuée par l'envoi des balles de golf. La relève est prête : Carolanne Leduc, Laurence Morin, Habib Habibi, Florence Longval, Justine Bouchard et Michelle Poupart aux côtés de Pierre Morin, président du conseil d'administration et Christine Vilcoq, directrice générale de La Traversée.

### 31<sup>E</sup> CLASSIQUE DE GOLF, UN SOMMET HISTORIQUE

Le 15 septembre 2025, plus de 200 participant-es se sont réunies au Club de golf Pinegrove pour la 31<sup>ème</sup> Classique de golf de La Traversée. L'événement a permis d'amasser la somme record de 261 714 \$, témoignant de la fidélité remarquable de nos partenaires corporatifs et de leur engagement constant envers l'accessibilité des soins spécialisés.

**La Traversée salue avec gratitude ses commanditaires majeurs :** RBC Marchés des Capitaux, Desjardins, CIBC Marchés mondiaux, BofA Securities, Banque Nationale Marchés financiers, Valeurs mobilières TD, Deutsche Bank Group, Bloomberg, Shorcan, Candéal, Vlaad and Company, Société Générale, Virtu Financial et TMX.



Marchés des Capitaux



Bloomberg



Deutsche Bank



Une communauté qui revient, année après année, portée par une même conviction : que l'accès à des soins spécialisés ne devrait jamais être une question de moyens.



Énergie, fierté et dépassement de soi. Plus de 150 coureuses et coureurs réunis au Bromont Ultra pour une cause qui les porte.



### BROMONT ULTRA : CHAQUE FOULÉE COMPTE

En octobre 2025, le dépassement de soi a pris tout son sens au Bromont Ultra. Plus de 150 coureuses et coureurs ont pris le départ au profit de La Traversée, soutenus par 320 donatrices et donateurs. Ensemble, elles et ils ont amassé plus de 111 555 \$. Au-delà de la performance sportive, cette mobilisation rappelle qu'accompagner une personne dans son rétablissement, c'est aussi soutenir son entourage et renforcer le tissu social qui l'entoure.

**La Traversée remercie tout particulièrement les équipes qui ont contribué à l'événement** : Normandin Beaudry, Desjardins, ADHOC Architectes, une équipe formée conjointement par le SPAL, le CAVAC de la Montérégie et La Traversée, ainsi que l'équipe réunie par l'infatigable Philippe Cloutier.

## 4.3

# Nos partenaires majeurs

Toute l'équipe de La Traversée est fière de pouvoir compter, année après année, sur la confiance de ses partenaires majeurs.

**Nous remercions chaleureusement le gouvernement du Québec et plus particulièrement les ministères de la Santé et des Services sociaux, de la Justice, de la Sécurité publique, de l'Emploi et de la Solidarité sociale, du Conseil exécutif ainsi que le Secrétariat à la Condition féminine pour leur précieux soutien financier.**

**Leur confiance renouvelée témoigne de la pertinence de notre mission et renforce notre engagement au service de la communauté.**

**Nous sommes fiers de mériter cet appui et poursuivrons nos actions avec rigueur, dévouement et responsabilité.**

La Traversée tient également à remercier les personnes et les organisations qui soutiennent ses actions, accompagnent ses initiatives et contribuent concrètement au rétablissement des personnes victimes de violence sexuelle. Nous soulignons particulièrement :

- La Fondation Mirella et Lino Saputo
- RBC et ses employé·es participant à la Journée de bienfaisance pour les enfants
- Desjardins et le Fonds du Grand Mouvement Desjardins
- CIBC et ses employé·es participant au Jour du Miracle pour les enfants



## 4.4. La générosité *pro bono*, une contribution qui compte

Les services offerts *pro bono* représentent un apport précieux pour un organisme comme le nôtre. Ils nous permettent d'accéder à des expertises spécialisées tout en consacrant l'ensemble de nos ressources à notre mission.

Nous remercions le cabinet **Gowling WLG** pour son accompagnement juridique au cours de l'année. Leur contribution renforce la qualité et la solidité de nos documents et de nos processus institutionnels.

Nous soulignons également l'appui de l'agence **YPR**, qui nous accompagne dans certaines initiatives de communication et de relations publiques. Leur collaboration contribue au rayonnement de nos actions et à la portée de nos messages.

À ces partenaires qui mettent leur expertise au service des personnes que nous accompagnons : merci.



# La traversée

Accompagner les  
personnes victimes  
de violence sexuelle

**La Traversée (Rive-Sud)**  
10 avenue Hickson  
Saint-Lambert, QC, J4R 2N3  
Tél. 450 465-5263  
[info@latraversee.qc.ca](mailto:info@latraversee.qc.ca)